

康健人壽鑫富一年定期傷害保險附約

給付項目：身故保險金或喪葬費用保險金、殘廢保險金、特定意外傷害殘廢保險金、
傷害醫療保險金（日額型）、加護病房保險金

100.10.03(100)康商字第083號函備查

103.05.01 按103.01.22金管保壽字第10202131810號函逕行修訂

- 本保險為不分紅保險單，不參加紅利分配，並無紅利給付項目。
- 本附約僅附加於投資型保險主契約且本附約保險成本自主契約保單帳戶價值中扣除之。
- 本公司各項公開資訊依法登載於公司網站供消費者查閱（www.cigna.com.tw）。
- 本公司之免費申訴電話：0800-011-709；傳真專線：02-7726-1876；電子信箱(E-mail)：Cigna_service@cigna.com。

保險附約的構成

第一條 本一年定期傷害保險附約(以下簡稱本附約)依投資型保險商品主契約(以下簡稱主契約)要保人之申請，經本公司同意後附加於主契約訂定之。
本保險單條款、附著之要保書、批註及其他約定書，均為本附約的構成部分。
本附約的解釋，應探求附約當事人的真意，不得拘泥於所用的文字；如有疑義時，以作有利於被保險人的解釋為原則。

名詞定義

第二條 本附約所稱「傷害」係指被保險人於本附約有效期間內，遭受意外傷害事故，因而蒙受之傷害。
本附約所稱「意外傷害事故」，係指非由疾病引起之外來突發事故。
本附約所稱「醫院」係指依照醫療法規定領有開業執照並設有病房收治病人之公、私立及醫療法人醫院。
本附約所稱「醫師」係指合法領有醫師執照之執業醫師，且非要保人或被保險人。
本附約所稱「住院」係指被保險人經醫師診斷其傷害必須入住醫院，且正式辦理住院手續並確實在醫院接受診療者。
本附約所稱「海外停留期間」，係指被保險人前往台、澎、金、馬以外之地區，經中華民國管理入出境之政府單位查驗證照離境後，至經中華民國管理入出境之政府單位查驗證照入境止之期間。海外停留期間每次最高以出境日起算九十日為限。
本附約所稱「大眾運輸工具」，係指領有合法營業執照，以大眾運輸為目的下定時營運(含加班班次)之固定路線，且對不特定人開放之交通運輸工具，其內容如下：
一、陸上大眾運輸工具：係指行駛於台、澎、金、馬地區營業用需乘客付費之機動車輛，但不包括機車和機關、學校、團體、公司行號或個人登記為自用者。
二、水上大眾運輸工具：係指行駛於台、澎、金、馬地區固定航線之機動船舶。
三、空中大眾運輸工具：係指行駛於固定航線之商用航空客機。
本附約所稱「乘客」係指搭乘大眾運輸工具之乘客，不含配置在該大眾運輸工具上之工作人員。
本附約所稱「搭乘」是指被保險人以乘客身分登上該大眾運輸工具至終止乘客身分完全離開該運輸工具為止，此期間之行為。
本附約所稱之「特定意外傷害事故」，係指：
(一)以乘客身分，搭乘大眾運輸工具時發生第二項約定之意外傷害事故。
(二)因當地主管機關認定之暴風或洪水，而發生第二項約定之意外傷害事故。(但前往事故地點之救難人員不適用此款約定。)
(三)於海外停留期間內發生第二項約定之意外傷害事故。
本附約所稱「保障費用」係指本公司依被保險人扣款當時之職業分類及本附約保險金額，根據扣款當時經報主管機關之保障費用率表所計算出之費用，此費用為本公司提供被保險人本附約保障每月所需的費用。
本附約所稱「保單帳戶價值」係指主契約保單帳戶價值。

本附約所稱「傷害醫療保險金日額」係指意外傷害事故發生時之保險金額的千分之一。

保險期間的始日與終日

第三條 本附約的保險期間為一年。

本附約如係與主契約同時投保者，保險期間以保險單上所載主契約始期日午夜十二時起為本附約保險期間之始日，以保險單上所載主契約當年度保單週年日午夜十二時止為本附約之終日。

如係於主契約有效期間內中途加保本附約者，保險期間以本公司同意承保，自最近一次即將到期之主契約保單週年日午夜十二時起為本附約保險期間之始日，以本附約保險期間屆滿之本附約保單週年日午夜十二時止為本附約之終日。

保險責任的開始及交付保障費用

第四條 本公司應自同意承保並收取第一期保障費用後負保險責任，並應發給保險單作為承保的憑證。

本公司如於同意承保前，預收相當於第一期保障費用之金額時，其應負之保險責任，以同意承保時溯自預收相當於第一期保障費用金額時開始。

前項情形，在本公司為同意承保與否之意思表示前發生應予給付之保險事故時，本公司仍負保險責任。

附約撤銷權

第五條 要保人於收到本附約保險單之翌日起算十日內，得以書面檢同保險單向本公司撤銷本附約。

要保人依前項規定行使本附約撤銷權者，撤銷之效力自要保人書面之意思表示到達翌日零時起生效，本附約自始無效，本公司應無息退還要保人所繳保障費用；本附約撤銷生效後發生之保險事故，本公司不負保險責任，但本附約撤銷生效前，若發生保險事故者，則視為未撤銷，本公司仍應依本附約規定負保險責任。

每月保障費用的支付，寬限期間及附約效力的停止

第六條 本附約每月應繳的保障費用，併同主契約及其他附加於主契約之附約的保障費用，依主契約約定方式由保單帳戶價值中扣除。

主契約保單帳戶價值不足以支付主契約、本附約及其他附加於主契約之附約的每月扣除額時，本公司應催告要保人交付保障費用，並自催告送達翌日起三十日為寬限期間。

逾寬限期間仍未交付者，本附約自寬限期間終了翌日起停止效力。如在寬限期間內發生保險事故時，本公司仍負保險責任。

但因主契約保單借款致未償還之借款本息超過保單帳戶價值時，本附約效力即行停止，不受寬限期間約定之拘束。

本附約效力的恢復

第七條 本附約停止效力後，要保人得在停效日起二年內，申請復效。但保險期間屆滿後不得申請復效。

要保人於停止效力之日起六個月內提出前項復效申請，並經要保人清償停效前應繳而未繳之保障費用後，自翌日上午零時起，開始恢復其效力。

要保人於停止效力之日起六個月後提出第一項之復效申請者，本公司得於要保人之復效申請送達本公司之日起五日內要求要保人提供被保險人之可保證明。要保人如未於十日內交齊本公司要求提供之可保證明者，本公司得退回該次復效之申請。

被保險人之危險程度有重大變更已達拒絕承保程度者，本公司得拒絕其復效。

本公司未於第三項約定期限內要求要保人提供可保證明，或於收齊可保證明後十五日內不為拒絕者，視為同意復效，並經要保人清償第二項所約定之金額後，自翌日上午零時起，開始恢復其效力。

要保人依第三項提出申請復效者，除有同項後段或第四項之情形外，於交齊可保證明，並清償第二項所約定之金額後，自翌日上午零時起，開始恢復其效力。

第一項約定期限屆滿時，本附約效力即行終止。

主契約效力停止時，要保人不得單獨申請恢復本附約之效力。

附約有效期間

第八條 本附約保險期間為一年，保險期間屆滿時，除下列情況外，本公司得由主契約之保單帳戶價值中扣除續保保障費用，以逐年使本附約繼續有效，本公司不得拒絕續保。

- 一、要保人表示不再續保。
 - 二、本商品已報經主關機關停售。
 - 三、續保當時被保險人年齡超過最高續保年齡(75歲)。
 - 四、續保當時被保險人的職業或職務依照本公司職業分類在拒保範圍內者。
- 本附約續保時，按續保生效當時依規定陳報主管機關之費率及被保險人職業分類重新計算保障費用，但不得針對個別被保險人身體狀況調整之。

保險範圍

第九條 被保險人於本附約有效期間內，因下列事項，本公司依本附約之約定給付各項保險金：

- 一、依第二條約定之傷害致成殘廢或身故者。
- 二、依第二條約定之傷害接受診療者。

身故保險金或喪葬費用保險金的給付

第十條 被保險人於本附約有效期間內遭受第二條約定的意外傷害事故，自意外傷害事故發生之日起一百八十日內死亡者，本公司按保險金額給付身故保險金。但超過一百八十日死亡者，受益人若能證明被保險人之死亡與該意外傷害事故具有因果關係者，不在此限。

前項意外傷害事故若係為第二條所約定的特定意外傷害事故者，本公司改按保險金額的二倍給付身故保險金。

本公司依本條約定給付身故保險金後，本附約效力即行終止。

訂立本附約時，以精神障礙或其他心智缺陷，致不能辨識其行為或欠缺依其辨識而行為之能力者為被保險人，其身故保險金均變更為喪葬費用保險金。

前項被保險人於民國九十九年二月三日（含）以後所投保之喪葬費用保險金額總和（不限本公司），不得超過訂立本附約時遺產及贈與稅法第十七條有關遺產稅喪葬費扣除額之半數，其超過部分本公司不負給付責任，本公司並應無息退還該超過部分之已繳保障費用。

前項情形，如要保人向二家（含）以上保險公司投保，或向同一保險公司投保數個保險契（附）約，且其投保之喪葬費用保險金額合計超過前項所定之限額者，本公司於所承保之喪葬費用金額範圍內，依各要保書所載之要保時間先後，依約給付喪葬費用保險金至前項喪葬費用額度上限為止，如有二家以上保險公司之保險契約要保時間相同或無法區分其要保時間之先後者，各該保險公司應依其喪葬費用保險金額與扣除要保時間在先之保險公司應理賠之金額後所餘之限額比例分擔其責任。

殘廢保險金的給付

第十一條 被保險人於本附約有效期間內遭受第二條約定的意外傷害事故，自意外傷害事故發生之日起一百八十日內致成附表所列殘廢程度之一者，本公司按保險金額乘以附表所列之給付比例給付殘廢保險金。但超過一百八十日致成殘廢者，受益人若能證明被保險人之殘廢與該意外傷害事故具有因果關係者，不在此限。

被保險人因同一意外傷害事故致成附表所列二項以上殘廢程度時，本公司給付各該項殘廢保險金之和，最高以保險金額為限。但不同殘廢項目屬於同一手或同一足時，僅給付一項殘廢保險金；若殘廢項目所屬殘廢等級不同時，給付較嚴重項目的殘廢保險金。

被保險人因本次意外傷害事故所致之殘廢，如合併以前（含本附約訂立前）的殘廢，可領附表所列較嚴重項目的殘廢保險金者，本公司按較嚴重的項目給付殘廢保險金，但以前的殘廢，視同已給付殘廢保險金，應扣除之。

前項情形，若被保險人扣除以前的殘廢後得領取之保險金低於單獨請領之金額者，不適用合併

之約定。

被保險人於本附約有效期間內因不同意外傷害事故申領殘廢保險金時，本公司累計給付金額最高以保險金額為限。

特定意外傷害殘廢保險金的給付

第十二條

被保險人於本附約有效期間內遭受第二條約定的特定意外傷害事故，自特定意外傷害事故發生之日起一百八十日以內致成附表所列殘廢程度之一者，本公司除依第十一條約定給付殘廢保險金外，另按保險金額乘以附表所列之給付比例，再給付特定意外傷害殘廢保險金。但超過一百八十日致成殘廢者，受益人若能證明被保險人之殘廢與該特定意外傷害事故具有因果關係者，不在此限。

被保險人因同一特定意外傷害事故致成附表所列二項以上殘廢程度時，本公司給付各該項特定意外傷害殘廢保險金之和，最高以保險金額為限。但不同殘廢項目屬於同一手或同一足時，僅給付一項特定意外傷害殘廢保險金；若殘廢項目所屬殘廢等級不同時，給付較嚴重項目的特定意外傷害殘廢保險金。

被保險人因本次特定意外傷害事故所致之殘廢，如合併以前（含本附約訂立前）的殘廢，可領附表所列較嚴重項目的特定意外傷害殘廢保險金者，本公司按較嚴重的項目給付特定意外傷害殘廢保險金，但以前的殘廢，視同已給付特定意外傷害殘廢保險金，應扣除之。

前項情形，若被保險人扣除以前的殘廢後得領取之保險金低於單獨請領之金額者，不適用合併之約定。

被保險人於本附約有效期間內因不同特定意外傷害事故申領特定意外傷害殘廢保險金時，本公司累計給付金額最高以保險金額為限。

傷害醫療保險金的給付（日額型）

第十三條

被保險人於本附約有效期間內遭受第二條約定的意外傷害事故，自意外傷害事故發生之日起一百八十日以內，經登記合格的醫院治療者，本公司就其住院日數（含出院及入院當日），按第二條約定的「傷害醫療保險金日額」給付傷害醫療保險金。但超過一百八十日繼續治療者，受益人若能證明被保險人之治療與該意外傷害事故具有因果關係者，不在此限。

前項每次傷害給付日數不得超過一百八十日。

被保險人因第一項傷害蒙受骨折未住院治療者，或已住院但未達下列骨折別所定日數表，其未住院部分本公司按下述骨折別所定日數乘第二條約定的「傷害醫療保險金日額」的二分之一給付。合計給付日數以按骨折別所訂日數為上限。

前項所稱骨折是指骨骼完全折斷而言。如係不完全骨折，按完全骨折日數二分之一給付；如係骨骼龜裂者按完全骨折日數四分之一給付，如同時蒙受下列二項以上骨折時，僅給付一項較高等級的醫療保險金。

骨折部分	完全骨折日數
1、鼻骨、眶骨（含顴骨）	14天
2、掌骨、指骨	14天
3、蹠骨、趾骨	14天
4、下顎（齒槽醫療除外）	20天
5、肋骨	20天
6、鎖骨	28天
7、橈骨或尺骨	28天
8、膝蓋骨	28天
9、肩胛骨	34天
10、椎骨（包括胸椎、腰椎及尾骨）	40天
11、骨盤（包括腸骨、恥骨、坐骨、薦骨）	40天

骨折部分	完全骨折日數
12、頭蓋骨	50天
13、臂骨	40天
14、橈骨與尺骨	40天
15、腕骨（一手或雙手）	40天
16、脛骨或腓骨	40天
17、踝骨（一足或雙足）	40天
18、股骨	50天
19、脛骨及腓骨	50天
20、大腿骨頸	60天

加護病房保險金的給付

第十四條 被保險人於本附約有效期間內遭受第二條約定的意外傷害事故，自意外傷害事故發生之日起一百八十日以內，經登記合格的醫院治療且經醫師診斷必須至加護病房住院治療者，本公司除依第十三條約定給付傷害醫療保險金外，並另就其在加護病房住院日數(含出院及入院當日)，按第二條約定的「傷害醫療保險金日額」給付加護病房保險金。但超過一百八十日繼續治療者，受益人若能證明被保險人之治療與該意外傷害事故具有因果關係者，不在此限。前項每次加護病房住院日數不得超過一百八十日。

保險給付的限制

第十五條 被保險人於本附約有效期間內因同一意外傷害事故致成殘廢後身故，並僅符合本附約第十條及第十一條約定之申領條件時，本公司之給付總金額合計最高以保險金額為限。
第一項之情形，受益人已受領殘廢保險金者，本公司僅就保險金額與已受領金額間之差額負給付責任。
被保險人於本附約有效期間內因同一特定意外傷害事故致成殘廢後身故，並同時符合本附約第十條、第十一條及第十二條約定之申領條件時，本公司之給付總金額合計最高改為以保險金額的二倍為限。
第三項之情形，受益人已受領殘廢保險金及特定意外傷害殘廢保險金者，本公司僅就保險金額的二倍與已受領金額間之差額負給付責任。
被保險人於本附約有效期間內因不同意外傷害事故致成殘廢、身故時，受益人得依第十條、第十一條及第十二條之約定分別申領保險金，不適用第一項及第三項之約定。

除外責任（原因）

第十六條 被保險人因下列原因致成死亡、殘廢或傷害時，本公司不負給付保險金的責任。
一、要保人、被保險人的故意行為。
二、被保險人犯罪行為。
三、被保險人飲酒後駕（騎）車，其吐氣或血液所含酒精成份超過道路交通法令規定標準者。
四、戰爭（不論宣戰與否）、內亂及其他類似的武裝變亂。但附約另有約定者不在此限。
五、因原子或核子能裝置所引起的爆炸、灼熱、輻射或污染。但附約另有約定者不在此限。
前項第一款情形（除被保險人的故意行為外），致被保險人傷害或殘廢時，本公司仍給付保險金。

不保事項

第十七條 被保險人從事下列活動，致成死亡、殘廢或傷害時，除附約另有約定外，本公司不負給付保險金的責任，
一、被保險人從事角力、摔跤、柔道、空手道、跆拳道、馬術、拳擊、特技表演等的競賽或表演。

二、被保險人從事汽車、機車及自由車等的競賽或表演。

附約的無效

第十八條 本附約訂立時，僅要保人知保險事故已發生者，附約無效。本公司不退還所收受之保障費用。

告知義務與本附約的解除

第十九條 要保人或被保險人在訂立本附約時，對於本公司要保書書面詢問的告知事項應據實說明，如有故意隱匿，或因過失遺漏或為不實的說明，足以變更或減少本公司對於危險的估計者，本公司得解除本附約，其保險事故發生後亦同。但危險的發生未基於其說明或未說明的事實時，不在此限。

前項解除附約權，自本公司知有解除之原因後，經過一個月不行使而消滅；或自附約訂立後，經過二年不行使而消滅。

本公司解除本附約時，應通知要保人，但要保人死亡或居所不明，致通知不能送達時，得將該通知送達受益人。

附約的終止

第二十條 要保人得隨時終止本附約。

前項本附約之終止，自本公司收到要保人書面通知時，開始生效。

要保人依第一項約定終止本附約時，本公司應從當期已繳保障費用扣除按日數比例計算已經過期間之保障費用後，將其未滿期保障費用退還要保人。

主契約終止時，本附約的效力持續至該期已繳之保障費用期滿後終止。

被保險人於本附約有效期間內非因遭受第二條約定的意外傷害事故而身故或全殘致本附約終止時，本公司應從當期已繳保障費用扣除按日數比率計算已經過期間之保障費用後，將其未滿期保障費用退還要保人，本附約效力即行終止。

職業或職務變更的通知義務

第二十一條 被保險人變更其職業或職務時，要保人或被保險人應即時以書面通知本公司。

被保險人所變更的職業或職務，依照本公司職業分類其危險性減低時，本公司於接到通知後，應自職業或職務變更之日起按其差額比率退還未滿期保障費用。

被保險人所變更的職業或職務，依照本公司職業分類其危險性增加時，本公司於接到通知後，自職業或職務變更之日起，按差額比率增收未滿期保障費用。但被保險人所變更的職業或職務依照本公司職業分類在拒保範圍內者，本公司於接到通知後得終止附約，並按日計算退還未滿期保障費用。

被保險人所變更的職業或職務，依照本公司職業分類其危險性增加，未依第一項約定通知而發生保險事故者，本公司按其原收保障費用與應收保障費用的比率折算保險金給付。

保險事故的通知與保險金的申請時間

第二十二條 被保險人於本附約有效期間內遭受第二條約定的意外傷害事故時，要保人、被保險人或受益人應於知悉意外傷害事故發生後十日內將事故狀況及被保險人的傷害程度，通知本公司。並於通知後儘速檢具所需文件向本公司申請給付保險金。

本公司應於收齊前項文件後十五日內給付之。但因可歸責於本公司之事由致未在前述約定期限內為給付者，應按年利一分加計利息給付。

失蹤處理

第二十三條 被保險人在本附約有效期間內因第二條所約定的意外傷害事故失蹤，於戶籍資料所載失蹤之日起滿一年仍未尋獲，或要保人、受益人能提出證明文件足以認為被保險人極可能因本附約所約定之意外傷害事故而死亡者，本公司按第十條約定先行給付身故保險金或喪葬費用保險金，但日後發現被保險人生還時，受益人應將該筆已領之身故保險金或喪葬費用保險金歸還本公司，

其間有應繳而未繳之保障費用者，於要保人一次清償後，本附約自原終止日繼續有效，本公司如有應行給付其他保險金情事者，仍依約給付。

身故保險金或喪葬費用保險金的申領

第二十四條 受益人申領「身故保險金或喪葬費用保險金」時應檢具下列文件：

- 一、保險金申請書。
- 二、保險單或其謄本。
- 三、相驗屍體證明書或死亡診斷書；但必要時本公司得要求提供意外傷害事故證明文件。
- 四、被保險人除戶戶籍謄本。
- 五、受益人的身分證明。

殘廢保險金、特定意外傷害殘廢保險金的申領

第二十五條 受益人申領「殘廢保險金」或「特定意外傷害殘廢保險金」時應檢具下列文件：

- 一、保險金申請書。
- 二、保險單或其謄本。
- 三、殘廢診斷書；但必要時本公司得要求提供意外傷害事故證明文件。
- 四、受益人的身分證明。

受益人申領殘廢保險金或「特定意外傷害殘廢保險金」時，本公司得對被保險人的身體予以檢驗，必要時並得另經受益人同意調閱被保險人之就醫相關資料，其費用由本公司負擔。但不因此延展保險公司依第二十二條約定應給付之期限。

傷害醫療保險金、加護病房保險金的申領

第二十六條 受益人申領「傷害醫療保險金」或「加護病房保險金」時應檢具下列文件：

- 一、保險金申請書。
- 二、保險單或其謄本。
- 三、醫療診斷書或住院證明；但必要時本公司得要求提供意外傷害事故證明文件。
- 四、受益人之身分證明。

受益人申領保險金時，本公司於必要時得經其同意調閱被保險人之就醫相關資料，其費用由本公司負擔。

欠繳保障費用的扣除

第二十七條 本公司給付各項保險金時，如要保人有欠繳保障費用，本公司得先抵銷上述欠繳費用後給付其餘額。

減少保險金額

第二十八條 要保人在本附約有效期間內，得申請減少保險金額，但是減額後的保險金額，不得低於本保險最低承保金額，其減少部分依第二十條附約終止之約定處理。

受益人的指定及變更

第二十九條 殘廢保險金、特定意外傷害殘廢保險金、傷害醫療保險金及加護病房保險金的受益人，為被保險人本人，本公司不受理其指定或變更。

受益人之指定及變更，要保人得依下列約定辦理：

- 一、於訂立本附約時，經被保險人同意指定受益人。
- 二、於保險事故發生前經被保險人同意變更受益人，如要保人未將前述變更通知本公司者，不得對抗本公司。

前項受益人的變更，於要保人檢具申請書及被保險人的同意書送達本公司時，本公司應即予批註或發給批註書。本公司為身故、殘廢、特定意外傷害殘廢、傷害醫療或加護病房給付時，應以受益人直接申領為限。

受益人同時或先於被保險人本人身故，除要保人已另行指定受益人外，以被保險人之法定繼承人為本附約受益人。

前項法定繼承人之順序及應得保險金之比例適用民法繼承編相關規定。

受益人受益權之喪失

第三十條 受益人故意致被保險人於死或雖未致死者，喪失其受益權。

前項情形，如因該受益人喪失受益權，而致無受益人受領保險金額時，其保險金額作為被保險人遺產。如有其他受益人者，喪失受益權之受益人原應得之部份，按其他受益人原約定比例分歸其他受益人。

變更住所

第三十一條 要保人的住所有變更時，應即以書面通知本公司。

要保人不為前項通知者，本公司之各項通知，得以本附約所載要保人之最後住所發送之。

時效

第三十二條 由本附約所生的權利，自得為請求之日起，經過兩年不行使而消滅。

批註

第三十三條 本附約內容的變更，或記載事項的增刪，除第二十九條另有規定外，應經要保人與本公司雙方書面同意，並由本公司即予批註或發給批註書。

管轄法院

第三十四條 因本附約涉訟者，同意以要保人住所地地方法院為第一審管轄法院，要保人的住所在中華民國境外時，以台灣台北地方法院為第一審管轄法院。但不得排除消費者保護法第四十七條及民事訴訟法第四百三十六條之九小額訴訟管轄法院之適用。

附表：殘廢程度與保險金給付表

項目	項次	殘廢程度	殘廢等級	給付比例	
1 神經	神經障害 (註1)	1-1-1	中樞神經系統機能遺存極度障害，終身不能從事任何工作，經常需醫療護理或專人周密照護者。	1	100%
		1-1-2	中樞神經系統機能之病變，致終身不能從事任何工作，日常生活需人扶助者。	2	90%
		1-1-3	中樞神經系統機能遺存顯著障害，終身不能從事任何工作，且日常生活尚能自理者。	3	80%
		1-1-4	中樞神經系統機能遺存顯著障害，終身祇能從事輕便工作者。	7	40%
2 眼	視力障害 (註2)	2-1-1	雙目均失明者。	1	100%
		2-1-2	雙目視力減退至 0.06 以下者。	5	60%
		2-1-3	雙目視力減退至 0.1 以下者。	7	40%
		2-1-4	一目失明，他目視力減退至 0.06 以下者。	4	70%
		2-1-5	一目失明，他目視力減退至 0.1 以下者。	6	50%
		2-1-6	一目失明者。	7	40%
3 耳	聽覺障害 (註3)	3-1-1	兩耳鼓膜全部缺損或聽覺機能喪失 90 分貝以上者。	5	60%
		3-1-2	兩耳聽覺機能喪失 70 分貝以上者。	7	40%
4 鼻	缺損及機能障害 (註4)	4-1-1	鼻部缺損，致其機能永久遺存顯著障害者。	9	20%
5 口	咀嚼吞嚥及言語機能障害 (註5)	5-1-1	永久喪失咀嚼、吞嚥或言語之機能者。	1	100%
		5-1-2	咀嚼、吞嚥及言語之機能永久遺存顯著障害者。	5	60%
		5-1-3	咀嚼、吞嚥或言語構音之機能永久遺存顯著障害者。	7	40%
6 胸腹部臟器	胸腹部臟器機能障害 (註6)	6-1-1	胸腹部臟器機能遺存極度障害，終身不能從事任何工作，經常需要醫療護理或專人周密照護者。	1	100%
		6-1-2	胸腹部臟器機能遺存高度障害，終身不能從事任何工作，且日常生活需人扶助。	2	90%
		6-1-3	胸腹部臟器機能遺存顯著障害，終身不能從事任何工作，但日常生活尚可自理者。	3	80%
		6-1-4	胸腹部臟器機能遺存顯著障害，終身祇能從事輕便工作者。	7	40%
	臟器切除	6-2-1	大部分切除主要臟器者。	9	20%
膀胱機能障害	6-3-1	膀胱機能永久完全喪失者。	3	80%	
7 軀幹	脊柱運動障害 (註7)	7-1-1	脊柱永久遺存顯著運動障害者。	7	40%
8 上肢	上肢缺損障害	8-1-1	兩上肢腕關節缺失者。	1	100%
		8-1-2	一上肢肩、肘及腕關節中，有二大關節以上缺失者。	5	60%
		8-1-3	一上肢腕關節缺失者。	6	50%
	手指缺損障害 (註8)	8-2-1	雙手十指均缺失者。	3	80%
		8-2-2	雙手兩拇指均缺失者。	7	40%
		8-2-3	一手五指均缺失者。	7	40%
		8-2-4	一手拇指、食指及其他任何手指共有四指缺失者。	7	40%
		8-2-5	一手拇指及食指缺失者。	8	30%
8-2-6	一手拇指或食指及其他任何手指共有三指以上缺失者。	8	30%		
8-2-7	一手拇指及其他任何手指共有二指缺失者。	9	20%		

	8-2-8	一手拇指、一手食指或一手拇指及食指以外之任何手指共有二指缺失者。	11	5%	
上肢機能障害 (註9)	8-3-1	兩上肢肩、肘及腕關節均永久喪失機能者。	2	90%	
	8-3-2	兩上肢肩、肘及腕關節中，各有二大關節永久喪失機能者。	3	80%	
	8-3-3	兩上肢肩、肘及腕關節中，各有一大關節永久喪失機能者。	6	50%	
	8-3-4	一上肢肩、肘及腕關節永久喪失機能者。	6	50%	
	8-3-5	一上肢肩、肘及腕關節中，有二大關節永久喪失機能者。	7	40%	
	8-3-6	一上肢肩、肘及腕關節中，有一大關節永久喪失機能者。	8	30%	
	8-3-7	兩上肢肩、肘及腕關節均永久遺存顯著運動障害者。	4	70%	
	8-3-8	兩上肢肩、肘及腕關節中，各有二大關節永久遺存顯著運動障害者。	5	60%	
	8-3-9	兩上肢肩、肘及腕關節中，各有一大關節永久遺存顯著運動障害者。	7	40%	
	8-3-10	一上肢肩、肘及腕關節永久遺存顯著運動障害者。	7	40%	
	8-3-11	一上肢肩、肘及腕關節中，有二大關節永久遺存顯著運動障害者。	8	30%	
	8-3-12	兩上肢肩、肘及腕關節均永久遺存運動障害者。	6	50%	
	8-3-13	一上肢肩、肘及腕關節永久遺存運動障害者。	9	20%	
手指機能障害 (註10)	8-4-1	雙手十指均永久喪失機能者。	5	60%	
	8-4-2	雙手兩拇指均永久喪失機能者。	8	30%	
	8-4-3	一手五指均永久喪失機能者。	8	30%	
	8-4-4	一手拇指、食指及其他任何手指，共有四指永久喪失機能者。	8	30%	
	8-4-5	一手拇指及食指永久喪失機能者。	11	5%	
	8-4-6	一手含拇指及食指有三手指以上之機能永久完全喪失者。	9	20%	
	8-4-7	一手拇指或食指及其他任何手指，共有三指以上永久喪失機能者。	10	10%	
9 下肢	下肢缺損障害	9-1-1	兩下肢足踝關節缺失者。	1	100%
		9-1-2	一下肢髖、膝及足踝關節中，有二大關節以上缺失者。	5	60%
		9-1-3	一下肢足踝關節缺失者。	6	50%
	縮短障害 (註11)	9-2-1	一下肢永久縮短五公分以上者。	7	40%
	足趾缺損障害 (註12)	9-3-1	雙足十趾均缺失者。	5	60%
		9-3-2	一足五趾均缺失者。	7	40%
	下肢機能障害 (註13)	9-4-1	兩下肢髖、膝及足踝關節均永久喪失機能者。	2	90%
		9-4-2	兩下肢髖、膝及足踝關節中，各有二大關節永久喪失機能者。	3	80%
		9-4-3	兩下肢髖、膝及足踝關節中，各有一大關節永久喪失機能者。	6	50%
		9-4-4	一下肢髖、膝及足踝關節永久喪失機能者。	6	50%
		9-4-5	一下肢髖、膝及足踝關節中，有二大關節永久喪失機能者。	7	40%
		9-4-6	一下肢髖、膝及足踝關節中，有一大關節永久喪失機能者。	8	30%

	9-4-7	兩下肢髖、膝及足踝關節均永久遺存顯著運動障害者。	4	70%
	9-4-8	兩下肢髖、膝及足踝關節中，各有二大關節永久遺存顯著運動障害者。	5	60%
	9-4-9	兩下肢髖、膝及足踝關節中，各有一大關節永久遺存顯著運動障害者。	7	40%
	9-4-10	一下肢髖、膝及足踝關節遺存永久顯著運動障害者。	7	40%
	9-4-11	一下肢髖、膝及足踝關節中，有二大關節永久遺存顯著運動障害者。	8	30%
	9-4-12	兩下肢髖、膝及足踝關節均永久遺存運動障害者。	6	50%
	9-4-13	一下肢髖、膝及足踝關節永久遺存運動障害者。	9	20%
足趾機能障害 (註14)	9-5-1	雙足十趾均永久喪失機能者。	7	40%
	9-5-2	一足五趾均永久喪失機能者。	9	20%

註1：

- 1-1. 「神經障害等級」之審定基本原則：綜合其病灶症狀，對於永久影響日常生活活動狀態及需他人扶助之情況依下列各項狀況定其等級。於審定時，須有精神科、神經科、神經外科或復健科等專科醫師診斷證明資料為依據。
- (1) 因重度神經障害，為維持生命必要之日常生活活動，全須他人扶助者：適用第1級。
 - (2) 因高度神經障害，為維持生命必要之日常生活活動之一部份須他人扶助者：適用第2級。
 - (3) 為維持生命必要之日常生活活動尚可自理，但因神經障害高度，終身不能從事工作者：適用第3級。
 - (4) 上述「為維持生命必要之日常生活活動」係指食物攝取、大小便始末、穿脫衣服、起居、步行、入浴等。
 - (5) 有失語、失認、失行等之病灶症狀、四肢麻痺、錐體外路症狀、記憶力障害、知覺障害、感情障害、意欲減退、人格變化等高度障害；或者麻痺等症狀，雖為輕度，身體能力仍存，但非他人在身邊指示，無法遂行其工作者：適用第3級。
 - (6) 因中等度神經障害，精神及身體之勞動能力較一般顯明低下者：適用第7級。
 - (7) 中樞神經系統障害，例如無知覺障害之錐體路及錐體外路症狀之輕度麻痺，依影像檢查始可證明之輕度腦萎縮、腦波異常等屬之，此等症狀須據專科醫師檢查、診斷之結果審定之。
 - (8) 中樞神經系統之類廢症狀如發生於四肢、感覺器之機能障害，按其發現部位所定等級定之，諸如因言語中樞損傷所致之失語症，準用言語機能障害審定之。
- 1-2. 「平衡機能障害與聽力障害」等級之審定：因頭部損傷引起聽力障害與平衡機能障害同時併存時，須綜合其障害狀況定其等級。
- 1-3. 「外傷性癲癇」障害等級之審定：癲癇發作，同時應重視因反復發作致性格變化而終至失智、人格崩壞，即成癲癇性精神病狀態者，依附註1-1原則審定之。癲癇症狀之固定時期，應以經專科醫師之治療，認為不能期待醫療效果時，及因治療致症狀安定者為準，不論其發作型態，依下列標準審定之：
- (1) 雖經充分治療，每週仍有一次以上發作者：適用第3級。
 - (2) 雖經充分治療，每月仍有一次以上發作者：適用第7級。
- 1-4. 「眩暈及平衡機能障害」等級之審定：頭部外傷後或因中樞神經系統受損引起之眩暈及平衡機能障害，不單由於內耳障害引起，因小腦、腦幹部、額葉等中樞神經系之障害發現者亦不少，其審定標準如次：
- (1) 為維持生命必要之日常生活活動仍有可能，但因高度平衡機能障害，終身不能從事任何工作者：適用第3級。
 - (2) 因中等度平衡機能障害、勞動能力較一般平常人顯明低下者：適用第7級。
- 1-5. 「外傷性脊髓障害」等級之審定，依其損傷之程度發現四肢等之運動障害、知覺障害、腸管障害、尿路障害、生殖器障害等，依附註1-1之原則，綜合其症狀選用合適等級。
- 1-6. 「一氧化碳中毒後遺症」障害等級之審定：一氧化碳中毒後遺症障害之審定，綜合其所遺諸症候，按照附註說明精神、神經障害等級之審定基本原則判斷，定其等級。

註2：

- 2-1. 「視力」之測定，應用萬國式視力表以矯正後視力為準，但矯正不能者或依矯正後發生不等像症，因而有影響顯著者，得以裸眼視力測定之。
- 2-2. 「失明」係指視力永久在萬國式視力表0.02以下而言，並包括眼球喪失、摘出或不能辨明暗或僅能辨眼前手動者。
- 2-3. 以自傷害之日起經過六個月的治療為判定原則，但眼球摘出等明顯無法復原之情況，不在此限。

註3：

- 3-1. 兩耳聽覺障害程度不同時，應將兩耳之聽覺障害綜合審定。
- 3-2. 聽覺障害之測定，需用精密聽力計(Audiometer)行之，其平均聽力喪失率以分貝表示之。
- 3-3. 內耳損傷引起平衡機能障害之審定，準用神經障害所定等級，按其障害之程度審定之。

註4：

- 4-1. 「鼻部缺損」，係指鼻軟骨全部或大部分缺損之程度。其「機能永久遺存顯著障害」，係指兩側鼻孔閉塞、鼻呼吸困難、不能矯治，或兩側嗅覺脫失者。

註5：

- 5-1. 咀嚼機能發生障害，係專指由於牙齒以外之原因（如頰、舌、軟硬口蓋、顎骨、下顎關節等之障害），所引起者。食

道狹窄、舌異常、咽喉頭支配神經麻痺等引起之吞嚥障害，往往併發咀嚼機能障害，故兩項障害合併定為「咀嚼、吞嚥障害」：

- (1) 「喪失咀嚼、吞嚥之機能」，係指因器質障害或機能障害，以致不能作咀嚼、吞嚥運動，除流質食物外，不能攝取或吞嚥者。
- (2) 「咀嚼、吞嚥機能遺存顯著障害」，係指不能充分作咀嚼、吞嚥運動，致除粥、糊、或類似之食物以外，不能攝取或吞嚥者。

5-2. 言語機能障害，係指由於牙齒損傷以外之原因引起之構音機能障害、發聲機能障害及綴音機能障害等：

- (1) 「喪失言語機能障害」，係指後列構成語言之口唇音、齒舌音、口蓋音、喉頭音等之四種語音機能中，有三種以上不能構音者。
- (2) 「言語機能遺存顯著障害」，係指後列構成語言之口唇音、齒舌音、口蓋音、喉頭音等之四種語言機能中，有二種以上不能構音者。

- A. 雙唇音：ㄅ ㄆ ㄇ (發音部位雙唇者)
- B. 唇齒音：ㄆ (發音部位唇齒)
- C. 舌尖音：ㄊ ㄌ ㄋ (發音部位舌尖與牙齦)
- D. 舌根音：ㄍ ㄎ ㄑ (發音部位舌根與軟顎)
- E. 舌面音：ㄐ ㄑ ㄒ (發音部位舌面與硬顎)
- F. 舌尖後音：ㄆ ㄇ ㄏ (發音部位舌尖與硬顎)
- G. 舌尖前音：ㄆ ㄇ ㄏ (發音部位舌尖與上牙齦)

5-3. 因綴音機能遺存顯著障害，祇以言語表示對方不能通曉其意思者，準用「言語機能遺存顯著障害」所定等級。

註6：

6-1. 胸腹部臟器：

- (1) 胸部臟器，包括心臟、心囊、主動脈、氣管及支氣管、肺臟、胸膜、食道等。
- (2) 腹部臟器，包括胃、肝臟、膽囊、胰臟、小腸及大腸、腸間膜及脾臟等。
- (3) 泌尿器，包括腎臟、副腎、輸尿管、膀胱及尿道等。
- (4) 生殖器，包括內生殖器及外生殖器者。

6-2. 大部分切除主要臟器者之主要臟器係指心臟、肺臟、食道、胃、肝臟、胰臟、小腸及大腸、腎臟、副腎、輸尿管、膀胱及尿道等。

6-3. 胸腹部臟器障害等級之審定：胸腹部臟器機能遺存障害，須將症狀綜合衡量，永久影響其日常生活活動之狀況及需他人扶助之情形，比照神經障害等級審定基本原則、綜合審定其等級。

註7：

7-1. 脊柱運動障害：

「永久遺存顯著運動障害」，係指頸柱完全強直，或在於胸椎以下前後屈、左右屈及左右迴旋三種的運動之中，二種的運動喪失生理運動範圍二分之一以上者。

註8：

8-1. 「手指缺失」係指：

- (1) 在拇指者，係由指節間關節切斷者。
- (2) 其他各指，係指由近位指節間關節切斷者。

8-2. 若經接指手術後機能仍永久完全喪失者，視為缺失。足趾亦同。

8-3. 截取拇趾接合於拇指時，若拇指原本之缺失已符合殘廢標準，接合後機能雖完全正常，拇指之部份仍視為缺失，而拇趾之自截部份不予計入。

註9：

9-1. 「一上肢肩、肘及腕關節永久喪失機能」，係指一上肢完全廢用，如下列情況者：

- (1) 一上肢肩、肘及腕關節完全強直或完全麻痺，及該手五指均永久喪失機能者。
- (2) 一上肢肩、肘及腕關節完全強直或完全麻痺者。

9-2. 「一上肢肩、肘及腕關節永久遺存顯著運動障害」，係指一上肢各關節遺存顯著運動障害，如下列情況者：

- (1) 一上肢肩、肘及腕關節均永久遺存顯著運動障害，及該手五指均永久喪失機能者。
- (2) 一上肢肩、肘及腕關節均永久遺存顯著運動障害者。

9-3. 以生理運動範圍，作審定關節機能障害之標準，規定如下：

- (1) 「喪失機能」，係指關節完全強直或完全麻痺狀態者。
- (2) 「顯著運動障害」，係指喪失生理運動範圍二分之一以上者。
- (3) 「運動障害」，係指喪失生理運動範圍三分之一以上者。

9-4. 運動限制之測定：

- (1) 以各關節之生理運動範圍為基準。機能(運動)障害原因及程度明顯時，採用主動運動之運動範圍，如障害程度不明確時，則須由被動運動之可能運動範圍參考決定之。
- (2) 經石膏固定患部者，應考慮其癒後恢復之程度，作適宜之決定。

9-5. 上下肢關節名稱如說明圖。

註10：

10-1. 「手指永久喪失機能」係指：

- (1) 在拇指，中手指節關節或指節間關節，喪失生理運動範圍二分之一以上者。
- (2) 在其他各指，中手指節關節，或近位指節間關節，喪失生理運動範圍二分之一以上者。

(3) 拇指或其他各指之末節切斷達二分之一以上者。

註11：

11-1. 下肢縮短之測定，自患側之腸骨前上棘與內踝下端之長度，與健側下肢比較測定其短縮程度。

註12：

12-1. 「足趾缺失」係指：自中足趾關節切斷而足趾全部缺損者。

註13：

13-1. 「一下肢腕、膝及足踝關節永久喪失機能」，係指一下肢完全廢用，如下列情況者：

(1) 一下肢三大關節均完全強直或完全麻痺，以及一足五趾均喪失機能者。

(2) 一下肢三大關節均完全強直或完全麻痺者。

13-2. 下肢之機能障害「喪失機能」、「顯著運動障害」或「運動障害」之審定，參照上肢之各該項規定。

註14：

14-1. 「足趾永久喪失機能者」係指符合下列情況者：

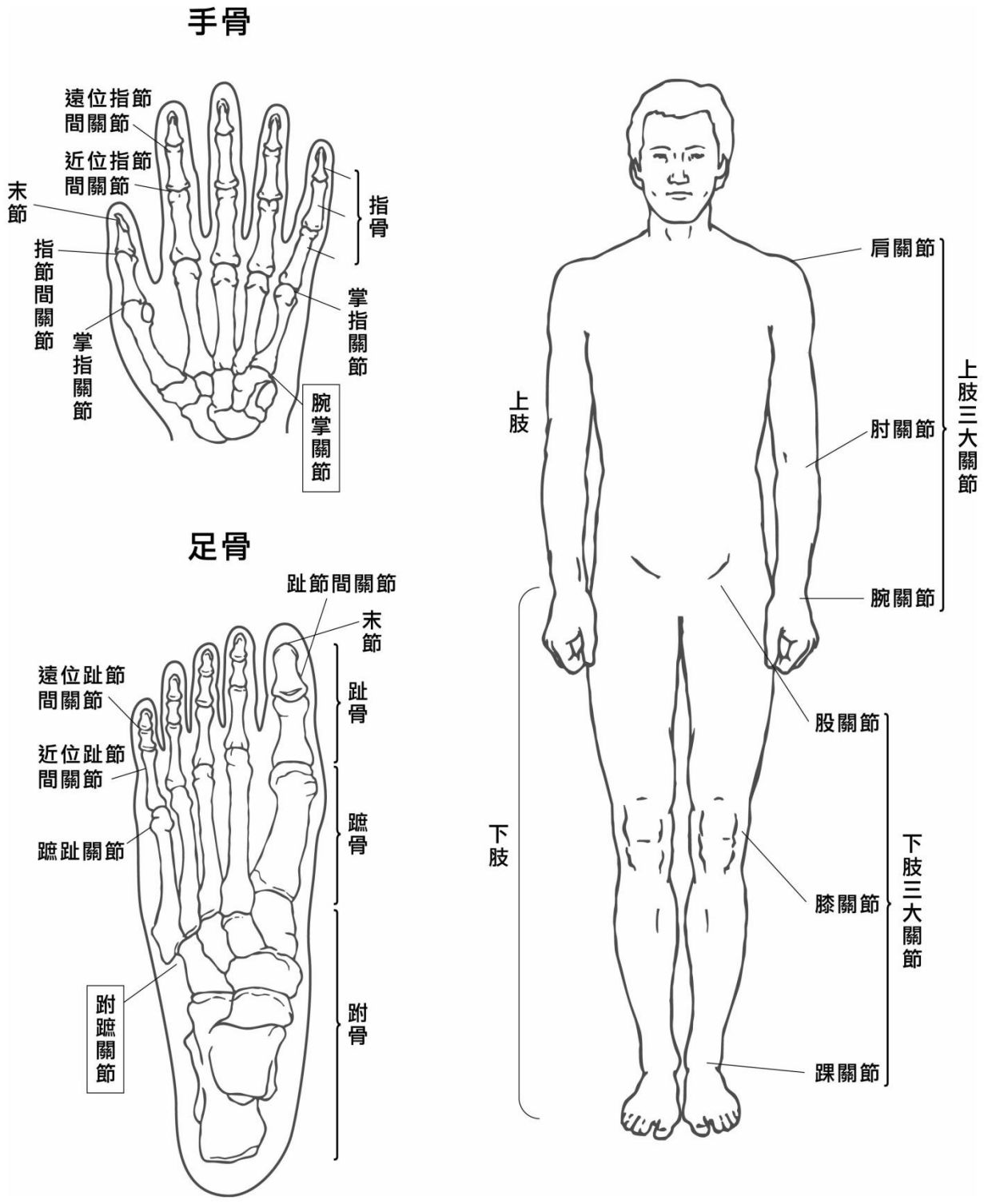
(1) 第一趾末切斷二分之一以上者，或中足趾關節，或趾關節之運動可能範圍，喪失生理運動範圍二分之一以上者。

(2) 在第二趾，自末關節以上切斷者，或中足趾關節或第一趾關節喪失生理運動範圍二分之一以上者。

(3) 在第三、四、五各趾，係指末關節以上切斷或中足趾關節及第一趾關節均完全強直者。

註15：

15-1. 機能永久喪失及顯著障害之判定，以被保險人於意外傷害事故發生之日起，並經六個月治療後的結果為基準判定。但立即可判定者不在此限。



康健人壽鑫富一年定期傷害保險附約
各級職業類別保障費用費率表(月)

單位保額：10,000元

職業類別	保障費用(月)(每萬元保額)
第一類	1.17
第二類	1.46
第三類	1.76
第四類	2.63
第五類	4.10
第六類	5.27

※本附約每月所需的保障費用，係依本公司依被保險人扣款當時之職業分類及附約保險金額，根據扣款當時經報主管機關之保障費用率表所計算出之費用，此費用為本公司提供被保險人本附約保障每月所需的費用。